

WICHTIG! Bevor Sie beginnen, säubern Sie das Gummi am Boden der Maschine mit etwas Seifenwasser und trocknen es gut ab. Es ist außerdem wichtig und notwendig, die Maschine gelegentlich zu bewegen: Wenn die Maschine lange an der selben Stelle steht, kann das Gummi einen bleibenden Fleck hinterlassen.

Anleitung für die Nellie's Press Boss

Diese Stanzmaschine ist von einer ganz neuen Art. Der Abstand zwischen den beiden Rollen kann verändert werden, so dass die meisten Formstanzen, Embossing Folders, Alphabetstanzen und auch die Stanzen anderer Dicken hier durch passen. Sollte sich der Schieberegler zu leicht bewegen lassen, können Sie den Druck der Feder verändern. Dafür ziehen Sie die Schrauben in den beiden Löchern oben auf dem Rahmen etwas fester.

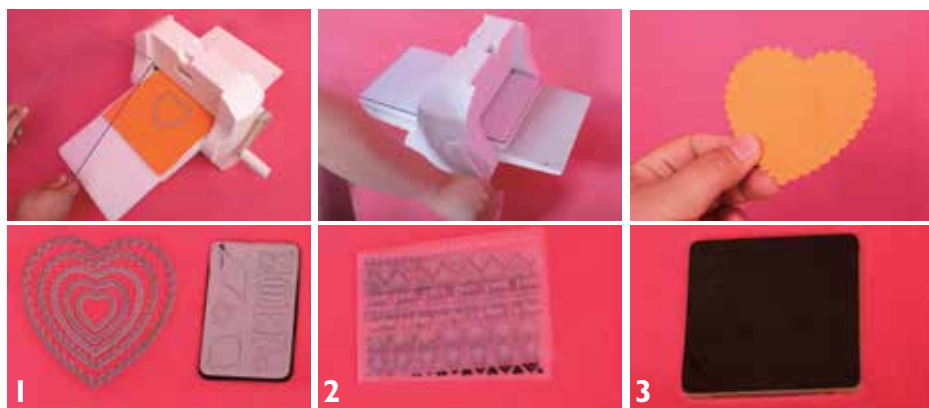
So befestigen Sie die Maschine auf dem Tisch:

Setzen Sie die Maschine auf einen Tisch mit flacher und glatter Oberfläche. Heben Sie die Maschine ein wenig an und ziehen Sie den Hebel an der Unterseite nach vorne. Setzen Sie die Maschine nun auf den Tisch und drehen Sie den Hebel um. Die Maschine steht nun bombenfest! Drücken Sie die beiden eingeklappten Plattformen nach unten, bis sie horizontal sind. Möchten Sie die Maschine woanders hin setzen, klappen Sie die beiden Plattformen ein. Dann drehen Sie den Hebel zurück. Nun kann die Maschine weggestellt werden.



So benutzen Sie die Maschine:

Platzieren Sie die Stanzen, Embossing Folders etc. sowie das Material (Papier, Moosgummi, Filz oder Stoff etc.) zwischen die beiden Platten. Setzen Sie die Platten in die Maschine ein. Drehen Sie an der Kurbel und lassen Sie die Platten so durch die Maschine gleiten.



1 Schneideschablone mit und ohne Moosgummi

2 Embossing folder

3 Dicke Schneideschablone

<p>1 Karton oder Papier schneiden mit oder ohne Moosgummi</p> <ol style="list-style-type: none"> 1. Weisse Platte 2. Karton oder Papier 3. Stanze (Messer nach unten) 4. Transparente Platte 	
<p>2 Karton oder Papier prägen mit Embossingfolder</p> <ol style="list-style-type: none"> 1. Weisse Platte 2. Folder mit Karton oder Papier dazwischen 3. Transparente Platte 	
<p>3 Karton oder Papier schneiden mit dicker Schneideschablone</p> <ol style="list-style-type: none"> 1. Transparente Platte 2. Karton oder Papier 3. Schneideschablone mit Messern nach unten 	
<p>4 Stoff oder 2mm Moosgummi schneiden</p> <ol style="list-style-type: none"> 1. Weisse Platte 2. Metallplatte 3. Stoff oder Moosgummi 4. Schablone (Messer nach unten) 5. Transparente Platte 	
<p>5 Prägen nach dem Schneiden mit Schneideschablone</p> <ol style="list-style-type: none"> 1. Weisse Platte 2. Schneideschablone mit dem gerade geschnittenen Karton (Messer nach oben) 3. Embossingmatte 4. Transparente Platte 	
<p>6 Prägen mit einer Embossingschablone (Metall)</p> <ol style="list-style-type: none"> 1. Weisse Platte 2. Embossingschablone mit Karton darauf 3. Embossingmatte 4. Transparente Platte 	

Nehmen Sie das Material heraus und entfernen Sie die Stanzteile. Welche Materialien oder Arbeitsgeräte Sie auch immer gebrauchen, die beiden Platten brauchen Sie nie zu wechseln. Sie passen einfach die Dicke an, indem Sie die Position nach links oder rechts verschieben, wenn der Abstand zu groß oder zu klein ist. Die Maschine bietet 18 Positionen, die jeweils 0,2 mm ausmachen, Sie haben maximal also 3,6 mm. Das ist genug für jedes Arbeitsgerät und jedes Material.

Wenn Sie andere Materialien gebrauchen, können Sie die Maschine wie gewohnt benutzen. Sie müssen dann, um die richtige Einstellung der Maschine zu finden, etwas experimentieren. Versuchen Sie es mit einer Position weiter links oder rechts, bis Sie die optimale Einstellung gefunden haben.